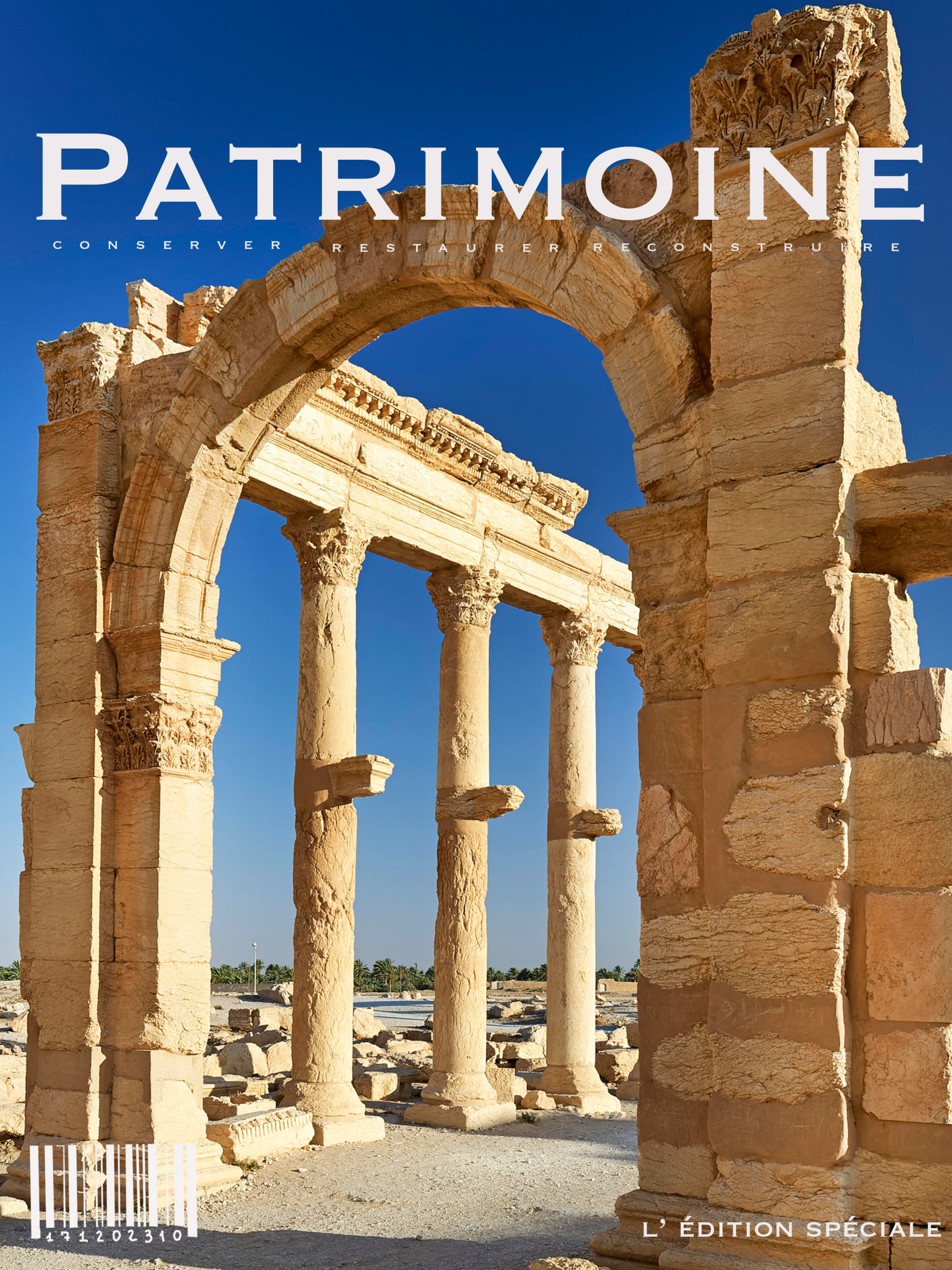


PATRIMOINE

C O N S E R V E R R E S T A U R E R R E C O N S T R U I R E



4 7 1 2 0 2 3 1 0

L'ÉDITION SPÉCIALE

SOMMAIRE

LETTRE DE L'ÉDITEUR.....	3
LA PRÉSERVATION : COMMENT ET DEPUIS QUAND ?.....	4
LA CATHÉDRALE SAINT-SAUVEUR-SUR-LE-SANG-VERSÉ.....	6
LA CHAPELLE SIXTINE.....	7
LA GROTTTE DE LASCAUX.....	8
LA CHAMBRE D'AMBRE.....	10
L'ARC MONUMENTALE DE PALMYRE.....	11
LES PRINCIPAUX DOCUMENTS INTERNATIONAUX VISANT À LA PROTECTION DU PATRIMOINE CULTUREL.....	12



RÉDACTION

AMALIA KORNILOVA
DIANA RIMSHA
GLAFIRA KOPYLOVA

DIRECTEUR ARTISTIQUE

GLAFIRA KOPYLOVA



LETTRE DE L'ÉDITEUR

CHERS LECTEURS,

DANS CE NUMÉRO DE NOTRE MAGAZINE NOUS VOUS PROPOSONS DE FAIRE CONNAISSANCE AVEC LE THÈME DE LA SAUVEGARDE DU PATRIMOINE HISTORIQUE ET CULTUREL. C'EST UN SUJET QUI EST TOUJOURS D'ACTUALITÉ ET MÉRITE D'ÊTRE DISCUTÉ.

L'HUMANITÉ A DÉJÀ PERDU BEAUCOUP DE MONUMENTS HISTORIQUES ET CULTURELS QUI SE SONT DÉGRADÉS AU FIL DU TEMPS, À CAUSE DES GUERRES ET DES CATASTROPHES NATURELLES. ALORS, MAINTENANT NOUS SOMMES OBLIGÉS DE FAIRE DE NOTRE MIEUX POUR ÉVITER DE NOUVELLES PERTES.

ON SAIT BIEN QUE TRANSMETTRE LE PATRIMOINE CULTUREL AUX GÉNÉRATIONS FUTURES EST UNE MISSION COMPLEXE ET DÉLICATE QUI EXIGE DE NOMBREUX SAVOIR-FAIRE. IL EST ÉVIDENT QUE NOUS NE SOMMES PAS CAPABLES DE PRÉSERVER TOUT, MAIS NOUS POURRIONS CHERCHER LES MOYENS LES PLUS CONVENABLES POUR SAUVER LE PATRIMOINE SANS NUIRE À SON INTÉGRITÉ ET AUTHENTICITÉ.

NOUS AVONS OBSERVÉ LE THÈME DE LA SAUVEGARDE DU PATRIMOINE SOUS TROIS ANGLES DIFFÉRENTS: LA CONSERVATION, LA RESTAURATION ET LA RECONSTRUCTION DANS LE CAS D'UNE DÉMOLITION COMPLÈTE. POUR CHAQUE MOYEN DE LA PRÉSERVATION DES MONUMENTS DANS LEUR APPARENCE AUTHENTIQUE NOUS AVONS TROUVÉ DES EXEMPLES QUE NOUS PROPOSONS D'OBSERVER DANS CE NUMÉRO SPÉCIAL.

NOUS VOUS SOUHAITONS DE PASSER DE BONSMOMENTS EN LISANT NOTRE MAGAZINE ET NOUS ESPÉRONS QUE VOUS Y TROUVEREZ BEAUCOUP D'INFORMATIONS PASSIONNANTES QUI VOUS SERONT UTILES.



LA PRÉSERVATION: COMMENT ET DEPUIS QUAND?

LA PRÉSERVATION DE L'HÉRITAGE CULTUREL DE L'HUMANITÉ A TOUJOURS FAIT L'OBJET DES DÉBATS PASSIONNÉS. QU'EST-CE QU'IL FAUT SAUVEGARDER ? COMMENT LE FAIRE ? TOUT LE MONDE EST D'ACCORD QUE LA CONSERVATION DES MONUMENTS EST NÉCESSAIRE POUR TRANSMETTRE LA MÉMOIRE DU PASSÉ AUX GÉNÉRATIONS FUTURES MAIS LES REGARDS DES SPÉCIALISTES SUR LES MOYENS DE LA SAUVEGARDE DU PATRIMOINE NE SONT PAS UNANIMES. CERTAINS D'EUX ENVISAGENT D'INTERVENIR LE MOINS POSSIBLE, CONSERVER LES MONUMENTS AUTHENTIQUES SANS CHANGER BEAUCOUP D'ÉLÉMENTS ORIGINAUX, D'AUTRES ESSAIENT DE RESTAURER, À REFAIRE POUR REDONNER À UNE ŒUVRE D'ART SON APPARENCE INITIALE.

IL PARAÎT IMPOSSIBLE DE CHOISIR UN MOYEN QUI SERAIT UNE PANACÉE POUR TOUTES LES SITUATIONS D'INTERVENTION DANS LA RECONSTRUCTION D'UNE ŒUVRE. C'EST POURQUOI IL EN EXISTE BEAUCOUP. DANS CE NUMÉRO DE NOTRE JOURNAL NOUS ANALYSONS DES MOYENS LES PLUS POPULAIRES ET EFFICACES: LA CONSERVATION, LA RESTAURATION ET LA RECONSTRUCTION COMPLÈTE.

LA CONSERVATION, C'EST UNE TECHNIQUE QUI PERMET LE PLUS DE GARDER L'AUTHENTICITÉ DES MONUMENTS. ELLE SUPPOSE QUE LE MONUMENT HISTORIQUE EST PLUS OU MOINS RESTÉ DANS SON ÉTAT ORIGINAL. ALORS, LA SEULE CHOSE QUE LES RESTAURATEURS DOIVENT FAIRE EST DE LE PROTÉGER DE LA DÉTÉRIORATION ET DE PRÉVOIR LES MENACES POTENTIELS, PAR EXEMPLE LE VIEILLISSEMENT, LE DÉLABREMENT NATURELS OU L'AFFLUX DES TOURISTES DÉMESURÉ ET EXCESSIF. BIEN SÛR QUE LORS DES TRAVAUX LES RESTAURATEURS FONT FACE À DE NOMBREUSES DIFFICULTÉS. IL EST PARFOIS PLUS FACILE DE RECONSTRUIRE COMPLÈTEMENT CE MONUMENT QUE DE CHERCHER DES VOIES POUR LE CONSERVER. NÉANMOINS, LE RÉSULTAT LE CERTAINEMENT VAUT ET GRÂCE À CE TRAVAIL L'HUMANITÉ PEUT AVOIR LES MONUMENTS ANCIENS ET AUTHENTIQUES. C'EST LE CAS DES VESTIGES DE L'ANTIQUITÉ COMME LES ARÈNES D'ARLES OU DE NÎMES, DES THÉÂTRES ANTIQUES EN FRANCE ET AILLEURS.



LA RESTAURATION SERT À RÉTABLIR UN ÉTAT HISTORIQUE D'UNE ŒUVRE D'ART ET, PAR LÀ, À AMÉLIORER SES QUALITÉS ESTHÉTIQUES ET PARFOIS MÊME RENDRE SON UTILISATION À NOUVEAU POSSIBLE. CETTE TECHNIQUE PERMET DE RESTAURER LES MONUMENTS OU LEURS ÉLÉMENTS QUI ONT ÉTÉ ABÎMÉS, MAIS QUI SONT DANS UN ÉTAT QUAND IL EST ENCORE POSSIBLE DE LES SAUVER ET ÉVITER LEUR DESTRUCTION TOTALE. LES RESTAURATEURS DOIVENT SOIT CHERCHER LES ÉLÉMENTS PERDUS ET ESSAYER DE LES RELIER AVEC LES AUTRES, SOIT LES REFAIRE À PARTIR DE ZÉRO. LES TECHNIQUES MODERNES DE RESTAURATION PERMETTENT DE DONNER LA DEUXIÈME VIE AUX MONUMENTS COMME C'ÉTAIT AVEC LA CHAPELLE SIXTINE EN ITALIE OU LA CATHÉDRALE SAINT-SAUVEUR-SUR-LE-SANG-VERSÉ À SAINT-PÉTERSBOURG.

LA RECONSTRUCTION COMPLÈTE C'EST UN MOYEN QUI EST TRÈS SOUVENT LE PLUS DIFFICILE À RÉALISER. LA RECONSTRUCTION DE TOUT ÉDIFICE OU D'UN AUTRE OBJET D'ART EST UN TRAVAIL TRÈS COMPLIQUÉ ET LABORIEUX. PARFOIS, LES RESTAURATEURS DOIVENT NON SEULEMENT RECONSTRUIRE, MAIS AUSSI TROUVER OU CRÉER DES PLANS ET DES CROQUIS DU MONUMENT. CE N'EST PAS RARE QU'ON N'AIT PAS BEAUCOUP D'INFORMATIONS SUR CE QU'ON ENVISAGE DE RECONSTRUIRE OU QU'ON NE SOIT PAS MÊME SÛR DE L'APPARENCE RÉELLE DU MONUMENT. ALORS, LE TRAVAIL SUR LE PROJET COMMENCE BEAUCOUP AUPARAVANT QUE LA RECONSTRUCTION.

L'HISTOIRE DE LA CHAMBRE D'AMBRE DU PALAIS CATHÉRINE À TSARSKOË SÉLO EST UN BON EXEMPLE DE CE TYPE DE LA RECONSTRUCTION D'UNE ŒUVRE D'ART PERDUE PENDANT LA GUERRE. PAR CONTRE, LA GROTTÉ DE LASCAUX EN FRANCE A ÉTÉ RECONSTRUIT À L'IDENTIQUE AFIN DE SAUVER LA GROTTÉ AUTHENTIQUE EXISTANT DE LA DESTRUCTION.



QUELQUES RENSEIGNEMENTS HISTORIQUES...

LES GENS ONT COMMENCÉ À PRÉSERVER ET CONSERVER LE PATRIMOINE IL Y A BEAUCOUP DE TEMPS. ON SAIT QU'EN GRÈCE AU III^E SIÈCLE AVANT J-C DES FAMILLES RICHES ONT DÉJÀ FAIT LES PREMIÈRES COLLECTIONS DE L'ART ANCIEN. CES COLLECTIONS ET DE PETITS MUSÉES MONTRAIENT AUX AUTRES UN STATUT FINANCIER ET SOCIAL DE LA FAMILLE.

LES ROMAINS DÉPOUILLAIENT LES VILLES GRECQUES ET GARDAIENT DES SCULPTURES ET DES VASES GRECS DANS L'INTENTION DE SE CONSTITUER UNE COLLECTION COMME LE FAISAIENT LES GRECS ET DE S'INTÉGRER DANS LA CULTURE HELLÉNIQUE. CEPENDANT, LES GENS N'ONT PAS ENCORE EU L'IDÉE DE PRÉSERVER LE PATRIMOINE POUR LE TRANSMETTRE AUX FUTURES GÉNÉRATIONS.

VERS LE VI^E SIÈCLE, EN ITALIE ET EN FRANCE, IL EST DEVENU TRÈS RÉPANDU DE CONSERVER DES TEMPLES PAÏENS, DES ARÈNES ET D'AUTRES MONUMENTS ANCIENS. CELA ÉTAIT FAIT NON PAS POUR PROTÉGER LA CULTURE, MAIS POUR NE PAS CONSTRUIRE DE NOUVEAUX BÂTIMENTS CAR À L'ÉPOQUE C'ÉTAIT EXTRÊMEMENT CHER. ALORS, DES MONUMENTS ANCIENS ONT ÉTÉ RÉUTILISÉS COMME LES ÉGLISES, LES MONASTÈRES ET MÊME DE SIMPLS HABITATIONS. DONC, MÊME SI CELA SERAIT ÉTONNANT, ON PEUT DIRE QUE PRESQUE LA SEULE RAISON POURQUOI LES ÉDIFICES DE L'ÉPOQUE DE LA GRÈCE ANCIENNE ET DU DÉBUT DE NOTRE ÈRE SONT RESTÉS INTACTS JUSQU'AU MOMENT ACTUEL EST QUE LES ROMAINS N'AVAIENT PAS ASSEZ D'ARGENT POUR LES DÉMOLIR ET CONSTRUIRE DE NOUVEAUX BÂTIMENTS.

C'EST SEULEMENT AU XV^E SIÈCLE, À L'ÉPOQUE DE RENAISSANCE, QUE L'IDÉE DE PRÉSERVER L'HÉRITAGE CULTUREL EST VENUE DANS LES ESPRITS DES GENS. DE GRANDS ARCHITECTES ITALIENS SE SONT RÉUNIS POUR COMMENCER DES TRAVAUX DE RESTAURATION APRÈS AVOIR REÇU LA PERMISSION DU PAPE. DANS LEUR PROGRAMME ÉTAIT DE RESTAURER LE COLISÉE, LE TOIT DU PANTHÉON ET LE FORUM ROMAIN.

PENDANT LE XVIII^E SIÈCLE, LE SIÈCLE DES LUMIÈRES, PLUSIEURS MUSÉES APPARAISSENT DANS TOUTE L'EUROPE, PLUSIEURS DÉCOUVERTES COMME CELLE DE POMPÉI SONT FAITES ET LES RESTAURATEURS PROFESSIONNELS APPARAISSENT AUSSI. EN CE QUI CONCERNE LA FRANCE PARTICULIÈREMENT, DE GRANDS VOLUMES D'ŒUVRES VIENNENT À PARIS GRÂCE AUX CONQUÊTES NAPOLÉONIENNES. PAR CONSÉQUENT, L'INTÉRÊT ENVERS LES ŒUVRES D'ART ET LEUR CONSERVATION AUGMENTE.

AU XIX^E SIÈCLE, À L'ÉPOQUE DU ROMANTISME, LA NOTION DU "MONUMENT HISTORIQUE" APPARAÎT. A CE MOMENT-LÀ, IL Y A TROIS QUESTIONS QUI SE POSENT: POURQUOI RESTAURONS-NOUS, QUE RESTAURONS-NOUS ET COMMENT RESTAURONS-NOUS?

ÇA FAIT DÉJÀ TROIS TROIS SIÈCLES QUE LES SPÉCIALISTES RÉPONDENT À CES QUESTIONS AVANT D'ENTREPRENDRE DES TRAVAUX POUR SAUVER UN MONUMENT ABÎMÉ PAR LE TEMPS OU PAR DES ACTIVITÉS HUMAINES.

LA CATHÉDRALE SAINT-SAUVEUR-SUR-LE-SANG-VERSÉ

SITUÉE AU CENTRE DE SAINT-PÉTERSBOURG LA CATHÉDRALE SAINT-SAUVEUR-SUR-LE-SANG-VERSÉ ATTIRE DES MILLIERS DE VISITEURS CHAQUE JOUR. PENDANT SA VIE LA CATHÉDRALE A SUBI PLUSIEURS DOMMAGES, MAIS GRÂCE À DES HEUREUSES COÏNCIDENCES ELLE N'A JAMAIS ÉTÉ DÉTRUITE. L'ÉDIFICE EST CONSTRUIT DANS LE STYLE RUSSE ET À L'ÉPOQUE SYMBOLISAIT L'UNITÉ DE L'EMPEREUR ET DE L'ÉTAT, DE LA FOI ET DU PEUPLE.

UNE COURTE HISTOIRE DE LA CATHÉDRALE

AVRIL 1881 – LA CONSTRUCTION D'UNE CHAPELLE PROVISOIRE SUR LE LIEU DE L'ASSASSINAT DE L'EMPEREUR ALEXANDRE II, SUR LE QUAI DU CANAL GRIBOÏEDOV.

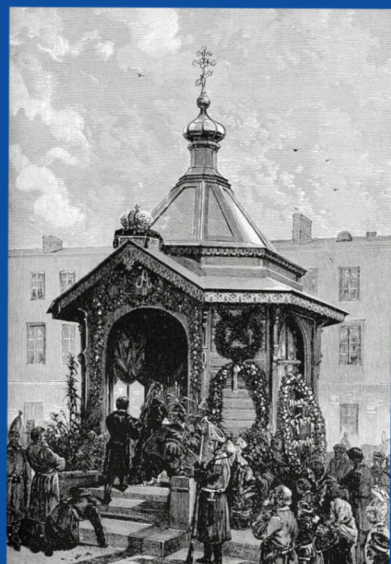
1883 - ALEXANDRE III A SOUHAITÉ DE DÉMOLIR CETTE CHAPELLE ET DE FONDER UNE ÉGLISE COMMÉMORATIVE. LE CONCOURS POUR LE MEILLEUR PROJET DE LA CATHÉDRALE A ÉTÉ ANNONCÉ. L'EMPEREUR VOULAIT QUE L'ÉGLISE SOIT CONSTRUITE DANS LE STYLE MOSCOVITE DU XVIIIÈ SIÈCLE. SEULEMENT À PARTIR DE LA TROISIÈME TENTATIVE, LE PROJET D'ALFRED PARLAND, PROFESSEUR À L'ACADÉMIE DES BEAUX-ARTS, A ÉTÉ CHOISI.

OCTOBRE 1883 – LA POSE SOLENNELLE DE L'ÉGLISE. IL A FALLU 24 ANS POUR TERMINER LES TRAVAUX.

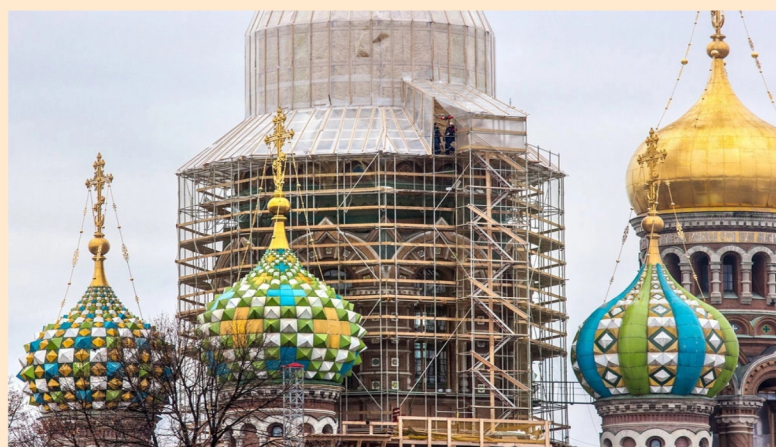
LE 19 AOÛT 1907 - LA CATHÉDRALE A ÉTÉ CONSACRÉE SOLENNELLEMENT. IMMÉDIATEMENT APRÈS LA CONSÉCRATION, À MIDI, LA PREMIÈRE LITURGIE SOLENNELLE A ÉTÉ CÉLÉBRÉE.

1930 – LA FERMETURE DE L'ÉGLISE PAR LES AUTORITÉS SOVIÉTIQUES.

1938 – IL EST DÉCIDÉ DE LA DÉMOLIR, MAIS LE DÉBUT DE LA SECONDE GUERRE MONDIALE A EMPÊCHÉ DE LE FAIRE. PENDANT LE BLOCUS DE LÉNINGRAD, ELLE A ÉTÉ TRANSFORMÉE EN UNE MORGUE. APRÈS LA GUERRE, L'ÉGLISE A ÉTÉ UTILISÉE COMME ENTREPÔT DE STOCKAGE POUR LES DÉCORATIONS DU THÉÂTRE D'OPÉRA ET DE BALLET..

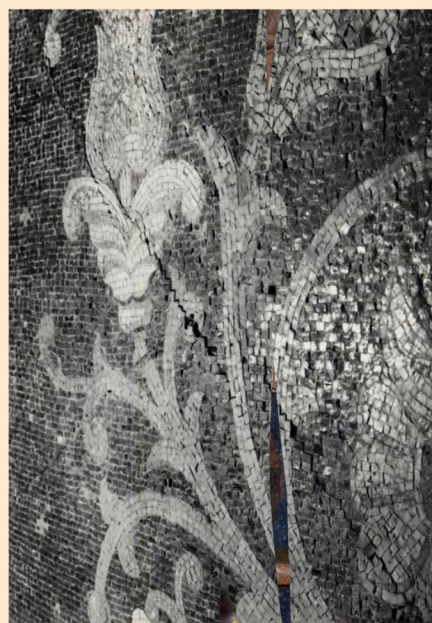


EN 1961, UNE BOMBE ALLEMANDE NON-EXPLOSÉE A ÉTÉ TROUVÉE DANS LE DÔME CENTRAL DE L'ÉGLISE.



DEPUIS 1968 LA CATHÉDRALE EST MISE SOUS LA PROTECTION DE L'INSPECTION D'ÉTAT POUR LA PROTECTION DES MONUMENTS. DANS LES ANNÉES SOIXANTE-DIX LES TRAVAUX DE PRÉPARATION DU BÂTIMENT POUR LA RESTAURATION DE SON INTÉRIEUR ONT ÉTÉ RÉALISÉS. MAIS LA RESTAURATION N'A COMMENCÉ QU'AU DÉBUT DES ANNÉES QUATRE-VINGT. L'ÉCHAFAUDAGE AUTOUR DE LA CATHÉDRALE EST RESTÉ TRÈS LONGTEMPS. LES GENS DISAIENT QUE LES ÉCHAFAUDAGES RESTERAIENT AUSSI LONGTEMPS QUE LE GOUVERNEMENT SOVIÉTIQUE DURERAIT.

C'EST PROBABLEMENT UNE COÏNCIDENCE, MAIS L'ÉCHAFAUDAGE A ÉTÉ DÉMANTELÉ PEU DE TEMPS AVANT 1991. LES TRAVAUX DE RESTAURATION ONT ÉTÉ RECOMMENCÉS EN 2017 ET CONTINUENT JUSQU'À AUJOURD'HUI. UNE GRANDE PARTIE DES TRAVAUX EST DÉJÀ TERMINÉE, MAIS IL FAUT ENCORE RESTAURER LA CHAPELLE.



LA CHAPELLE SIXTINE

LA CHAPELLE SIXTINE EST UN MONUMENT DE L'ÉPOQUE DE LA RENAISSANCE QUI A MARQUÉ L'HISTOIRE DE L'ART MONDIAL. LA CHAPELLE A ÉTÉ CONSTRUITE EN 1475-1481 SUR DEMANDE DU PAPE SIXTUS IV COMME LA CHAPELLE POUR LUI ET POUR 200 PERSONNES DE SA COUR. C'EST GRÂCE À LUI QU'ELLE A REÇU SON NOM

UNE COURTE HISTOIRE DE LA CHAPELLE

LA CHAPELLE SE TROUVE AU VATICAN TOUT PRÈS DE LA BASILIQUE SAINT-PIERRE. L'ANCIEN CHAPELLE DES PAPES, MAINTENANT ELLE EST DEVENUE MUSÉE ET UN LIEU TOURISTIQUE L'UN DES PLUS VISITÉS AU MONDE. ELLE ABRITE DE NOMBREUX TABLEAUX, FRESQUES ET LUNETTES QUI ONT ÉTÉ CRÉÉS PAR LES PLUS GRANDS PEINTRES DE LA RENAISSANCE. PARMI EUX ON PEUT TROUVER MICHEL-ANGE, BOTTICELLI, LE PÉRUGIN ET ROSSELLI. SUR LES MURS ET SUR LE PLAFOND DE LA CHAPELLE ON PEUT TROUVER DES REPRÉSENTATIONS DES RÉCITS BIBLIQUES, COMME, PAR EXEMPLE, LA VIE DE JÉSUS-CHRIST OU DE MOÏSE. LES PLUS CÉLÈBRES PEINTURES SONT "LA CRÉATION D'ADAM" ET "LE DERNIER JUGEMENT" DE MICHEL-ANGE. CEPENDANT, LA CHAPELLE SERT PAS SEULEMENT DE MUSÉE, MAIS AUSSI DU LIEU DES CONCLAVES OÙ LES CARDINAUX CHOISISSENT LE PAPE. IL FAUT ENCORE MENTIONNER QUE LE CHŒUR DE LA CHAPELLE SIXTINE POUR LE MOMENT ACTUEL EST UN DES CHŒURS LES PLUS IMPORTANTS POUR L'ÉGLISE CATHOLIQUE ROMAINE.



LA RESTAURATION:

LES TRAVAUX DE LA RESTAURATION DE LA CHAPELLE SIXTINE ONT LIEU ASSEZ SOUVENT CAR DE TELS VOLUMES DES OEUVRES D'ART DOIVENT ÊTRE SOUS LA PROTECTION PERMANENTE.

1547 - LA PREMIÈRE RESTAURATION DE LA CHAPELLE. LA NÉCESSITÉ DE LA RECONSTRUCTION EST APPARUE À CAUSE DU PLAFOND QUI A COULÉ ET DES COULEURS DE FRESQUES QUI ONT DÉJÀ COMMENCÉ À PÂLIR.

1625 - LA DEUXIÈME RESTAURATION. LES ARCHITECTES ONT UTILISÉ LES MORCEAUX DE PAIN MOUILLÉ COMME MOYEN DE NETTOYAGE DES FRESQUES, DE PLUS, ILS LES ONT AUSSI VERNIES.

EN 1710-1713 LA RESTAURATION A ÉTÉ FAITE DANS LE BUT DE RENOUER LES COULEURS, LES RENDRE PLUS VIVES ET AUGMENTER LES CONTRASTES.

APRÈS CELA, PENDANT PLUS QUE DEUX SIÈCLES, AUCUN TRAVAIL DE RESTAURATION N'A PAS ÉTÉ EFFECTUÉ.

EN 1935-1938 LE LABORATOIRE DE RESTAURATION DE MUSÉE DU VATICAN S'EN EST OCCUPÉ. LEUR BUT PRINCIPAL A ÉTÉ L'ENLÈVEMENT DE LA SUIE DES CHANDELLES.

LA PARTIE LA PLUS IMPORTANTE POUR LES RESTAURATEURS ÉTAIENT LES ÉTUDES ET L'ANALYSE DES ŒUVRES D'ART.

LES BUTS DES RESTAURATEURS:

-ÉTUDIER LA COMPOSITION CHIMIQUE DES FRESQUES POUR TROUVER LES MEILLEURS MOYENS DE LA RESTAURATION

-ENREGISTRER CHAQUE PAS ET PRENDRE LES PHOTOS POUR LES ARCHIVES

-SE DÉBARRASSER DE LA SUIE SUR LES FRESQUES ET DES LUNETTES

-RÉCUPÉRER LES ÉLÉMENTS PERDUS OU ENDOMMAGÉS

-CONSERVER LES FRESQUES
LES FILTRES À L'AIR ONT ÉTÉ AUSSI FAITS POUR NE PAS NUIRE AUX FRESQUES ET LES LUNETTES. ELLES ONT BESOIN DE LA PRÉSERVATION TRÈS ATTENTIVE ET SOIGNEUSE PARCE QUE LE PLÂTRAGE LAVÉ EST FORT SUSCEPTIBLE À TOUS LES GAZ D'ÉCHAPPEMENT ET DES FUMÉES.

CEPENDANT, APRÈS LA FIN DES TRAVAUX DE LA RESTAURATION, ILS ONT OBTENU BEAUCOUP DE CRITIQUES. SI LES UNS DISAIENT QUE C'ÉTAIT MAGNIFIQUE QUE MAINTENANT ON PEUT VOIR DE VRAIES COULEURS ET LES ÉLÉMENTS QUI ÉTAIENT INVISIBLES PENDANT LES SIÈCLES, LES AUTRES AFFIRMAIENT QUE LES RESTAURATEURS N'AVAIENT PAS DU TOUT COMPRIS L'IDÉE DE MICHEL-ANGE ET QUE LES RESTAURATEURS ÉTAIENT TROP NÉGLIGENTS ET ILS AVAIENT FAILLI ENDOMMAGER LES FRESQUES. DE TOUTE FAÇON, LE RÉSULTAT EST BIEN VISIBLE, LES FRESQUES DONT L'ÂGE EST DEMI-MILLÉNAIRE CONTINUENT À EXISTER ET RESTER DANS UN ÉTAT ÉTONNAMMENT BON.

LA GROTTTE DE LASCAUX

L'UN DES MONUMENTS LES PLUS IMPORTANTS DE LA FIN DU PALÉOLITHIQUE EN TERMES DE NOMBRE, DE QUALITÉ ET DE CONSERVATION DES IMAGES RUPESTRES. LASCAUX EST PARFOIS APPELÉE "CHAPELLE SIXTINE DE LA PEINTURE PRIMITIVE". LES DESSINS PICTURAUX ET GRAVÉS QUI S'Y TROUVENT N'ONT PAS DE DATATION PRÉCISE: ILS SONT APPARUS IL Y A ENVIRON 15 À 18 000 ANS. PENDANT LONGTEMPS, ILS ONT ÉTÉ ATTRIBUÉS À L'ANCIENNE CULTURE MADELEINE, MAIS DES RECHERCHES RÉCENTES ONT MONTRÉ QU'ILS APPARTIENNENT PLUTÔT À UNE CULTURE SOLU-ROMAINE ANTÉRIEURE.



UNE COURTE HISTOIRE DE LA GROTTTE

LA GROTTTE DE LASCAUX C'EST UN EXEMPLE EXCEPTIONNEL DE LA FAÇON DONT L'HÉRITAGE CULTUREL PEUT ÊTRE SAUVEGARDÉ. C'EST UNE GROTTTE AVEC DES PEINTURES RUPESTRES QUI SONT APPARUES IL Y A ENVIRON 15-18000 ANS ET QUI SE TROUVE EN FRANCE PRÈS DE MONTIGNAC, À 30 KILOMÈTRES AU NORD DE SARLAT DANS LE DÉPARTEMENT DE DORDOGNE.

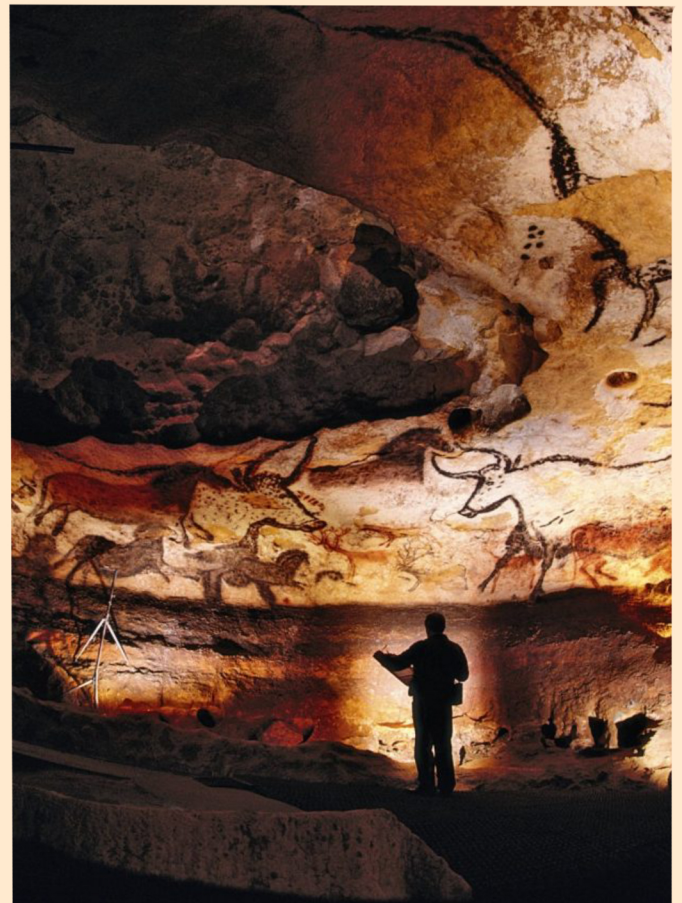
LA GROTTTE A ÉTÉ DÉCOUVERTE PAR HASARD LE 12 SEPTEMBRE 1940 PAR QUATRE ADOLESCENTS. ILS SONT TOMBÉS SUR UN TROU ÉTROIT FORMÉ APRÈS LA CHUTE D'UN PIN, DANS LEQUEL LA Foudre A FRAPPÉ SPÉCIALISTE DE L'HISTOIRE DE LA SOCIÉTÉ PRIMITIVE, HENRI BREIL FUT LE PREMIER EXPLORATEUR À VISITER LA GROTTTE DE LASCAUX LE 21 SEPTEMBRE 1940 EN 1948, L'ENTRÉE DE LA GROTTTE A ÉTÉ ÉQUIPÉE POUR LES VISITES TOURISTIQUES, QUI DEVIENNENT CHAQUE JOUR DE PLUS EN PLUS, ET AU FIL DU TEMPS, ILS ONT COMMENCÉ À MENACER LA SÉCURITÉ DES IMAGES RUPESTRES.

EN 1960, LA MALADIE DITE «VERTE » S'EST MANIFESTÉE À LASCAUX: UN EXCÈS DE DIOXYDE DE CARBONE, UNE TEMPÉRATURE TROP ÉLEVÉE ET UN ÉCLAIRAGE ARTIFICIEL ONT PROVOQUÉ LA PROPAGATION DE COLONIES D'ALGUES LE LONG DES MURS DE LA GROTTTE

LA GROTTTE DE LASCAUX A ÉTÉ FERMÉE À LA VISITE EN 1963 AFIN DE PRÉSERVER LES PLANTES SUR PRÉHISTORIQUES ET UNIQUE DES EFFETS NOCIFS DE L'HOMME.

DE 1965 À 1967, L'ENSEMBLE DU SYSTÈME DE RÉGULATION THERMIQUE ET HYGROMÉTRIQUE EST MODIFIÉ AFIN DE RECRÉER LES CONDITIONS DE CIRCULATION DES MASSES D'AIR QUI AVAIT PERMIS LA CONSERVATION DE LASCAUX DURANT DES MILLÉNAIRES. LE PRINCIPE DE CE SYSTÈME STATIQUE DE REFROIDISSEMENT CONSISTE À UTILISER LA CONVECTION NATURELLE POUR CONDENSER LA VAPEUR D'EAU À UN ENDROIT DÉTERMINÉ.

AU DÉBUT DES ANNÉES 1970, LA RÉALISATION D'UN FAC-SIMILÉ D'UNE PARTIE DE LA GROTTTE EST MISE EN ŒUVRE. ELLE EST OUVERTE AU PUBLIC EN 1983.



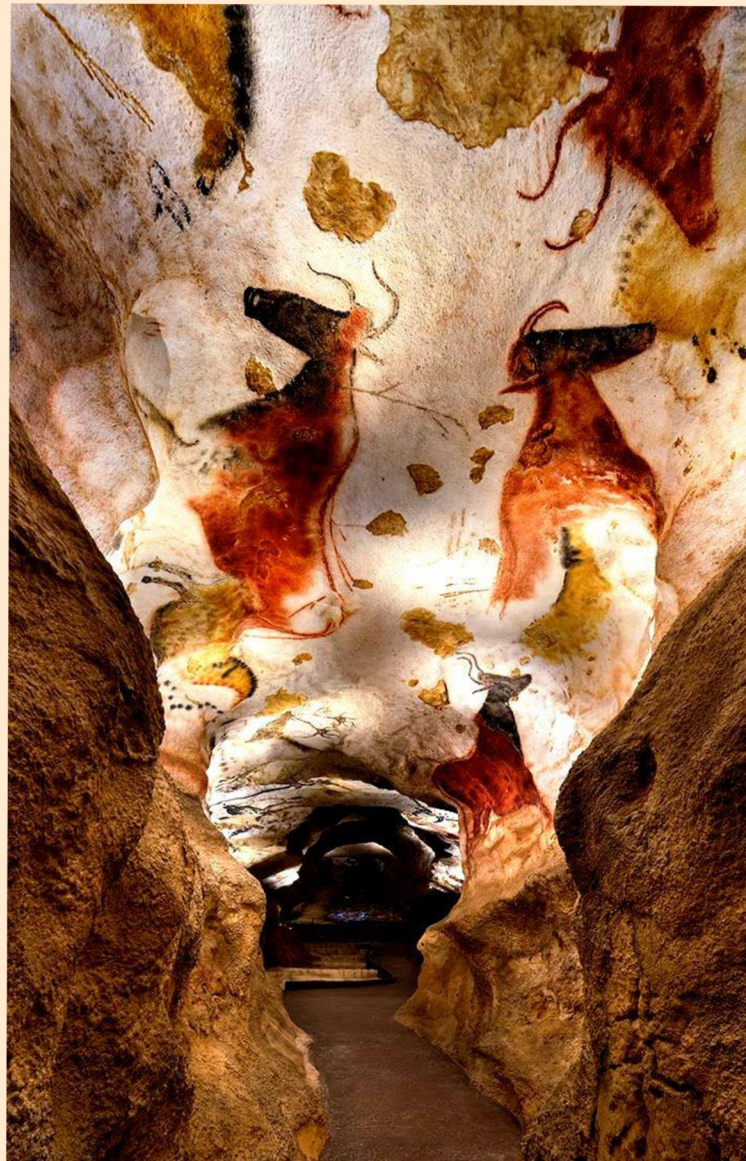
LASCAUX II, DEPUIS 1983

LASCAUX II EST LE PREMIER FAC-SIMILÉ INITIÉ AU DÉBUT DES ANNÉES 1970 OUVERT EN 1983. SITUÉ SUR LA MÊME COLLINE QUE LA GROTTÉ ORIGINALE ET ENFOUI DANS LE SOL, LASCAUX II REPRODUIT LA SALLE DES TAUREAUX ET LE DIVERTICULE AXIAL. DEUX « SAS MUSÉOGRAPHIQUES » RETRACENT L'HISTOIRE DE LA GROTTÉ ET EXPLIQUENT LES TECHNIQUES DES ARTISTES.

C'EST UNE PROUESSE TECHNOLOGIQUE QUI, PAR UNE GRANDE RIGUEUR SCIENTIFIQUE ET ARTISTIQUE, A PERMIS DE RECRÉER L'ATMOSPHÈRE DE LA CAVITÉ ORIGINALE : COQUES EN FERRO-CIMENT, STRUCTURE BÂTIE À L'IMAGE DES CONSTRUCTIONS NAVALES, RELIEFS RESTITUÉS DANS LES MOINDRES DÉTAILS, PEINTURES POLYCHROMES EXÉCUTÉES COMME L'ONT FAIT LES ARTISTES DE LA PRÉHISTOIRE AVEC DES COLORANTS NATURELS. DEPUIS SON OUVERTURE, PRÈS DE 10 MILLIONS DE VISITEURS SONT ENTRÉS DANS LASCAUX II.

LASCAUX III, DEPUIS 2012

LASCAUX III, LE FAC-SIMILÉ NOMADE PERMET, DEPUIS 2012, DE TRANSMETTRE À TRAVERS LE MONDE LA CONNAISSANCE DE LASCAUX. UNE PARTIE DE LA GROTTÉ A ÉTÉ RECRÉÉE AUTOUR D'UN JEU UNIQUE DE CINQ RÉPLIQUES EXACTES DE LA NEF ET DU Puits. CETTE EXPOSITION PRÉSENTE LASCAUX DANS TOUTE SA COMPLEXITÉ (ANTHROPOLOGIQUE, ETHNOLOGIQUE ET ESTHÉTIQUE). ELLE MOBILISE DES SCIENTIFIQUES, ARTISTES, ÉCRIVAINS, PHOTOGRAPHES OU PHILOSOPHES, EN QUÊTE D'UNIVERSALITÉ.

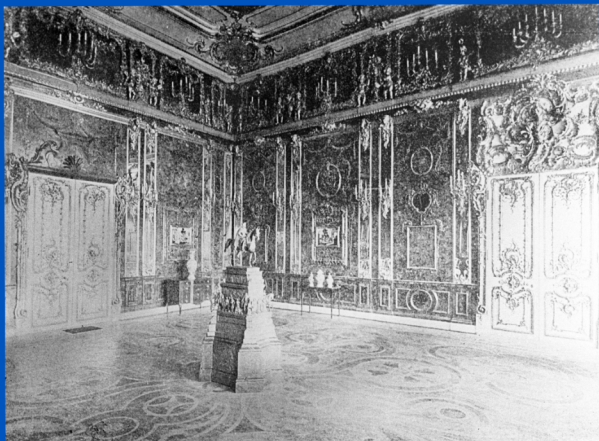


LA CHAMBRE D'AMBRE

LA CHAMBRE D'AMBRE FAISAIT PARTIE DES MERVEILLES DU MONDE, ELLE AVAIT MÊME ÉTÉ CLASSÉE COMME ÉTANT LA HUITIÈME MERVEILLE DU MONDE. EN EFFET, C'ÉTAIT L'UN DES PLUS BEAUX CHEFS-D'ŒUVRE JAMAIS DÉCOUVERTS EN RUSSIE. MALHEUREUSEMENT, ELLE N'A PAS PU ÊTRE CONTEMPLÉE LONGTEMPS PUISQU'ELLE A ÉTÉ PILLÉE PAR L'ALLEMAGNE NAZIE ET TOUT CE QUI Y FIGURAIT A ÉTÉ PERDU APRÈS LA FIN DE LA SECONDE GUERRE MONDIALE.

UNE COURTE HISTOIRE DE LA CHAMBRE D'AMBRE

EN 1716, FRÉDÉRIC-GUILLAUME IER A OFFERT UNE CHAMBRE D'AMBRE À PIERRE IER COMME CADEAU DIPLOMATIQUE. MAIS PENDANT LA VIE DE PIERRE, LE CABINET D'AMBRE N'A JAMAIS ÉTÉ INSTALLÉ, CELA A ÉTÉ FAIT AVEC SA FILLE ELIZABETH PETROVNA. LE DISPOSITIF DE LA SALLE A ÉTÉ OCCUPÉ PAR L'ARCHITECTE AUBERT BARTHOLOMEW RASTRELLI, IL A PLACÉ LA SALLE AMBRE DANS LE PALAIS CATHERINE DE TSARSKOÏE SELO. LA SALLE ÉTAIT SITUÉE SUR UNE SUPERFICIE DE 100 MÈTRES CARRÉS ET 40 MÈTRES CARRÉS D'AMBRE ÉTAIENT PLACÉS PARI MI LES MIROIRS. L'INTÉRIEUR ÉTAIT DÉCORÉ DE MOSAÏQUES FLORENTINES EN MARBRE. LA SALLE AINSI ASSEMBLÉE EST DEVENUE, À PARTIR DE 1746, LE LIEU DES RÉCEPTIONS OFFICIELLES. MAIS NEUF ANS PLUS TARD, L'IMPÉRATRICE A ORDONNÉ DE TRANSFÉRER LA CHAMBRE D'AMBRE AU GRAND PALAIS DE TSARSKOÏE SELO, CE QUI A ÉTÉ EXÉCUTÉ. SON ASPECT FINAL N'EST ACQUIS QU'EN 1770. LA RESTAURATION DU CABINET A ENSUITE ÉTÉ RÉALISÉE À CINQ REPRISÉS. PENDANT LA SECONDE GUERRE MONDIALE, LA SALLE D'AMBRE N'A PAS ÉTÉ TRANSPORTÉE À L'ARRIÈRE DANS UN CERTAIN NOMBRE D'AUTRES PIÈCES LES PLUS PRÉCIEUSES EN RAISON DE LA FRAGILITÉ DES PIÈCES. IL A ÉTÉ MIS EN BOÎTE, COLLÉ AVEC DU PAPIER, DE LA GAZE ET DU COTON. MAIS LE SAUVETAGE N'A TOUJOURS PAS RÉUSSI. LES OCCUPANTS L'ONT EMMENÉE À KÖNIGSBERG. LES PANNEAUX ET LES PORTES D'AMBRE VOLÉS ONT ÉTÉ MONTÉS DANS L'UNE DES SALLES DU CHÂTEAU DE KÖNIGSBERG ET SONT DEVENUS LA MEILLEURE DÉCORATION DU MUSÉE QUI Y TRAVAILLAIT. LORS DE LA RETRAITE DES TROUPES ALLEMANDES, LA SALLE A ÉTÉ DÉMANTELÉE ET AU PLUS TARD LE 6 AVRIL 1945, ELLE A ÉTÉ TRANSPORTÉE DANS UNE DIRECTION INCONNUE.



RECONSTITUTION

LES TRAVAUX DE RESTAURATION AURONT DEMANDÉ 11 MILLIONS \$ ET 6 TONNES D'AMBRE.

DANS LE CADRE DU TRICENTENAIRE DE SAINT-PÉTERSBOURG, LA CHAMBRE D'AMBRE RECONSTITUÉE A ÉTÉ OUVERTE AU PUBLIC LE 31 MAI 2003, LORS D'UNE CÉRÉMONIE INAUGURALE PRÉSIDIÉE PAR LE CHANCELIER FÉDÉRAL ALLEMAND GERHARD SCHRÖDER ET LE PRÉSIDENT DE LA FÉDÉRATION DE RUSSIE, VLADIMIR POUTINE.

LA REPRODUCTION DE LA CHAMBRE D'AMBRE A ÉTÉ PRÉSENTÉE À PARIS EN 2017, À LA RÉSIDENCE DE L'AMBASSADEUR DE RUSSIE EN FRANCE.

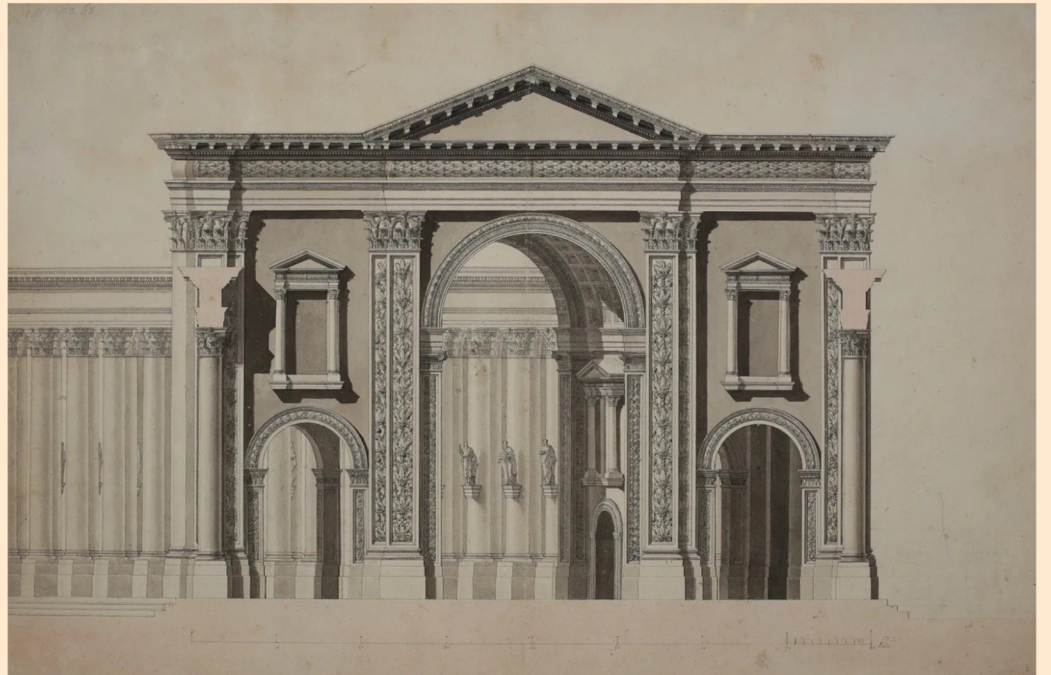
UNE RECONSTITUTION DE LA CHAMBRE D'AMBRE A COMMENCÉ EN 1976, S'INSPIRANT ESSENTIELLEMENT DE PHOTOS EN NOIR ET BLANC DE L'ORIGINAL, AINSI QUE DE LA SEULE PHOTO EN COULEUR DISPONIBLE. LE 29 AVRIL 2000 DEUX FRAGMENTS DE LA PIÈCE DÉCOUVERTS EN ALLEMAGNE SONT RETOURNÉS À LA RUSSIE: LA MOSAÏQUE FLORENTINE "ODORAT ET TOUCHER", L'UNE DES QUATRE FABRIQUÉES EN 1787 PAR CATHERINE, ET LA COMMODE AMBRE FABRIQUÉE EN 1711 PAR DES ARTISANS BERLINOIS ET OCCUPANT L'UNE DES PLACES CENTRALES DANS L'AMEUBLEMENT DE LA SALLE AMBRE.

ARC MONUMENTAL DE PALMYRE

PALMYRE EST L'UN DES PLUS GRANDS SYMBOLES DE LA CIVILISATION D'ORIENT QUI A SURGI PARMIS LES DÉSERTS. SAINT-PÉTERSBOURG EST APPELÉE LA PALMYRE DU NORD CAR ELLE EST ÉGALEMENT NÉE, CONTRAIREMENT À LA NATURE, DES MARÉCAGES, COMME PALMYRE DU DÉSERT. KARL ROSSI, EN CONCEVANT L'ARC DU BÂTIMENT DE L'ÉTAT-MAJOR GÉNÉRAL À SAINT-PÉTERSBOURG, S'EST INSPIRÉ DE L'ARCHITECTURE DE CE BÂTIMENT LÉGENDAIRE. EN RUSSIE, LES COURTISANS ONT COMPARÉ CATHERINE LA GRANDE À ZÉNOBIE, REINE DE PALMYRE, ET APRÈS CELA, ILS ONT NOMMÉ SAINT-PÉTERSBOURG « LA PALMYRE DU NORD ».

UNE COURTE HISTOIRE DE L'ARC

ENTRE 193 ET 211 DE NOTRE ÈRE – IL A ÉTÉ CONSTRUIT DURANT LE RÈGNE DE L'EMPEREUR SEPTIME SÈVÈRE.
1753 - LES RUINES DE L'ARC ONT ÉTÉ GRAVÉES PAR LE VOYAGEUR ANGLAIS ROBERT WOOD ET PUBLIÉES À LONDRES SOUS LE TITRE THE RUINES OF PALMYRA.
LES ANNÉES 1930 - RESTAURATION DE L'ARC MONUMENTAL. QUAND LES RUINES DE PALMYRE DEVIENNENT UNE ATTRACTION TOURISTIQUE DANS AUX XXE ET XXIÈ SIÈCLES, L'ARC EST L'UNE DES PLUS GRANDES ATTRACTIONS DU SITE.
1980 - L'ARC DE TRIOMPHE A ÉTÉ RECONNU COMME PATRIMOINE CULTUREL PAR L'UNESCO.
LE 4 OCTOBRE 2015 - D'APRÈS LES RAPPORTS, L'ARC A ÉTÉ EXPLODÉ À LA DYNAMITE PAR LES TERRORISTES.
MARS 2016 - LE DIRECTEUR DES ANTIQUITÉS ANNONCE QUE L'ARC MONUMENTAL DE PALMYRE SERA RECONSTRUIT.
LE 19 AVRIL 2016 - LA RÉPLIQUE DE LA PARTIE CENTRALE DE L'ARC EST INSTALLÉE AU TRAFALGAR SQUARE À LONDRES.
EN MARS 2022, DES SPÉCIALISTES DE L'INSTITUT D'HISTOIRE DE LA CULTURE MATÉRIELLE DE L'ACADÉMIE DES SCIENCES DE RUSSIE ONT COMMENCÉ LA RESTAURATION DE L'ARC DE TRIOMPHE.



RESTAURATION DE L'ARC DE TRIOMPHE DE PALMYRE. EN 2015, EN SYRIE, DES TERRORISTES ONT FAIT SAUTER L'ARC DE TRIOMPHE DE PALMYRE. UN AN PLUS TARD, L'ACADÉMIE DES SCIENCES DE RUSSIE A PROPOSÉ UN PROJET DE NUMÉRISATION UTILISANT DIVERSES MÉTHODES D'ENQUÊTE, Y COMPRIS À PARTIR DE DRONES. EN CONSÉQUENCE, UN MODÈLE 3D DU MONUMENT A ÉTÉ CRÉÉ AVEC UN NIVEAU DE DÉTAIL PLUS ÉLEVÉ QUE LES IMAGES SATELLITES. EN PLEINE CONFORMITÉ AVEC LES EXIGENCES DE L'UNESCO, DES SPÉCIALISTES RUSSES ONT RÉALISÉ TOUTES LES ACTIVITÉS DE RÉPONSE POST-TRAUMATIQUE : TRAVAIL AVEC DES DOCUMENTS D'ARCHIVES ; FIXATION PHOTO DE L'ARC, ANALYSES DE LA PIERRE NATURELLE HISTORIQUE ET DE LA PIERRE UTILISÉE DANS LA RESTAURATION DES ANNÉES 30 DU XXIÈ SIÈCLE, MARQUAGE DES BLOCS EFFONDRES, DESSINS RÉALISÉS.

LE PROJET EST ABSOLUMENT INNOVANT : JAMAIS AUPARAVANT L'ÉTUDE DES MONUMENTS PALÉOCHRÉTIENS EN SYRIE N'AVAIT ÉTÉ ACCOMPAGNÉE DE MÉTHODES DE FIXATION NUMÉRIQUE ET DE MODÉLISATION 3D, QUI DONNENT L'IMAGE LA PLUS OBJECTIVE DE TOUS LES DÉTAILS DU MONUMENT ET DE SON ÉTAT. ENVIRON 40% DES STRUCTURES DE L'ARC ONT SURVÉCU. ENVIRON 44% DES STRUCTURES DE L'ARC SE SONT EFFONDREES, MAIS PEUVENT PROBABLEMENT ÊTRE UTILISÉES POUR LA RESTAURATION. DES CONSULTATIONS SONT TOUJOURS EN COURS SUR L'OPPORTUNITÉ DE RESTAURER L'ARCHE DE L'APPARENCE DE 2015 OU DE LA RECRÉER DANS SON ASPECT D'ORIGINE DU IIIÈ SIÈCLE.

LES PRINCIPAUX DOCUMENTS INTERNATIONAUX VISANT À LA PROTECTION DU PATRIMOINE CULTUREL.

LES PRINCIPAUX DOCUMENTS INTERNATIONAUX VISANT À LA PROTECTION DU PATRIMOINE CULTUREL ET HISTORIQUE

1931 : LA CHARTE D'ATHÈNES

C'EST LE TEXTE FONDATEUR DES NORMES INTERNATIONALES EN MATIÈRE DE PRÉSERVATION ET DE RESTAURATION DU PATRIMOINE, DES BÂTIMENTS ANCIENS ET DES SITES CLASSÉS AU TITRE DES MONUMENTS HISTORIQUES.

1964 : LA CHARTE DE VENISE

L'IDÉE PRINCIPALE DE CE DOCUMENT EST QUE LA RESTAURATION EST UNE MESURE EXCEPTIONNELLE QUI DOIT PRÉSERVER AU MAXIMUM L'AUTHENTICITÉ

HISTORIQUE. LA CONSERVATION ET LA RESTAURATION DES MONUMENTS VISENT À SAUVEGARDER TOUT AUTANT L'ŒUVRE D'ART QUE LE TÉMOIN D'HISTOIRE.

1972 : CONVENTION CONCERNANT LA PROTECTION DU PATRIMOINE MONDIAL CULTUREL ET NATUREL ADOPTÉE PAR UNESCO

LA CONVENTION DÉFINIT LE GENRE DE SITES NATURELS OU CULTURELS DONT ON PEUT CONSIDÉRER L'INSCRIPTION SUR LA LISTE DU PATRIMOINE MONDIAL. ELLE FIXE LES DEVOIRS DES ÉTATS DANS L'IDENTIFICATION DE SITES POTENTIELS, AINSI QUE LEUR RÔLE DANS LA PROTECTION ET LA PRÉSERVATION DES SITES.

2000 : LA CHARTE DE CRACOVIE

LA CHARTE DE CRACOVIE EST LA DERNIÈRE ET LA PLUS COMPLÈTE DES TROIS, EN APPLICATION ACTUELLEMENT. UNE ATTENTION TOUTE PARTICULIÈRE EST ACCORDÉE À LA DÉFINITION DU « PROJET DE RESTAURATION » QUI CONFIRME L'IMPORTANCE DE L'AUTHENTICITÉ DE LA MATIÈRE ET UNE PRUDENCE RAISONNÉE DANS LES RESTAURATIONS ARCHITECTURALES, AVEC UNE INTERVENTION MINIMALE.

EN RUSSIE, LE DOCUMENT PRINCIPAL EST LA LOI FÉDÉRALE N° 73 "SUR LES OBJETS DU PATRIMOINE CULTUREL DES PEUPLES DE LA FÉDÉRATION DE RUSSIE", 2002. IL DIT EXACTEMENT COMMENT L'ÉTAT SUPERVISE L'ÉTAT, L'ENTRETIEN, LA CONSERVATION, L'UTILISATION ET LA PROMOTION DES SITES DU PATRIMOINE CULTUREL.

EN EFFET, LA LÉGISLATION DE LA FÉDÉRATION DE RUSSIE EST CONFORME AUX NORMES JURIDIQUES INTERNATIONALES ET UNE VASTE EXPÉRIENCE EN RESTAURATION NOUS PERMET DE METTRE EN ŒUVRE DE NOUVEAUX PROJETS EN UTILISANT LES TECHNOLOGIES LES PLUS MODERNES.

